

ЗАВОД ЗА ФИЗИКУ ТЕХНИЧКИХ ФАКУЛТЕТА УНИВЕРЗИТЕТА У БЕОГРАДУ  
Рузвелтова 1/а, Београд

ЗАВОД ЗА ФИЗИКУ ТЕХНИЧКИХ ФАКУЛТЕТА  
УНИВЕРЗИТЕТА У БЕОГРАДУ

Бр. 270

17.07. 2020. год.

БЕОГРАД  
Рузвелтова 1/а

План мера за спречавање појаве и ширења епидемије заразне болести у Заводу за физику  
техничких факултета Универзитета у Београду, Рузвелтова 1/а, Београд

јул. 2020. године.

На основу **Правилника о превентивним мерама за „безбедан и здрав рад за спречавање појаве и ширења епидемије заразне болести**, који је објављен у „Службеном гласнику РС“ број 94/2020 од 03.07.2020. године, директор **Завода за физику техничких факултета Универзитета у Београду, Рузвелтова 1/а, Београд**, доноси **План примене мера за спречавање појаве и ширења епидемије заразне болести**, а ради спречавања појаве и ширења заразне болести и отклањања ризика за безбедан и здрав рад запослених, као и лица која се затекну у радној околини, када надлежни орган прогласи епидемију заразне болести. План примене мера за спречавање појаве и ширења епидемије заразне болести је, на основу тачке 3. Правилника о превентивним мерама за безбедан и здрав рад за спречавање појаве и ширења епидемије заразне болести, („Службени гласник РС“ број 94/2020 од 03.07.2020. године), саставни део Акта о процени ризика на радом месту и радној околини у **Заводу за физику техничких факултета Универзитета у Београду**, број 441 од 02.11.2018. године.

Планом примене мера се утврђују мере и активности којима се повећава и унапређује безбедност и здравље запослених ради спречавања појаве епидемије заразне болести, као и мере и активности које се предузимају у случају појаве епидемије заразне болести у циљу безбедности и здравља на раду запослених и заштите присутних лица.

Послодавац је дужан да план примене мера, услед насталих промена које утичу на безбедан и здрав рад током трајања епидемије усаглашава са одлукама надлежног органа.

#### **Превентивне мере подразумевају:**

- 1) организацију посла, радних активности и радног простора на тај начин да се осигура безбедност запослених и корисника услуга, клијената, и других лица која улазе у пословне просторије;
- 2) физички размак међу запосленима (тзв. физичка дистанца), односно организација радних активности и радног простора на начин да се избегне директан контакт између лица када год то природа посла дозвољава;
- 3) обавезна дезинфекција просторија, средстава за рад (рукохвата, столова, рачунарске опреме и остале опреме за рад) пре и после употребе, као и обавезно постављање дезо-баријера (дезинфекционим средством - хлорним препаратима, препаратима на бази алкохола са минимално 70 % алкохола или другим дезинфекционим средством) испред главног улаза у пословни простор;
- 4) обавезна замена коришћене папирне, пластичне или платнене галантерије;
- 5) обавезно коришћење личне заштитне опреме (заштитне маске и рукавица);
- 6) обавезна дезинфекција ногу и руку свих лица која улазе у пословни простор и повремено у току рада;
- 7) често проветравање свих просторија;
- 8) редовна дезинфекција свих заједничких и хигијенских просторија;
- 9) у случају сумње да неко лице има симптоме заразне болести (повишена температура и један од знакова и симптома - кашаљ, краткоћа даха, отежано дисање и сл.) одговорно лице привредног субјекта дужно је да, без одлагања, удаљи то лице из радних просторија, са препоруком да се одмах јави надлежном дому здравља – амбуланти;
- 10) све друге мере које се могу спровести, а да се не ремети процес рада, уз обезбеђивање безбедности свих лица.

## САДРЖАЈ

|        |   |           |
|--------|---|-----------|
| 1.     | УВОД – ПОЈМОВИ И ДЕФИНИЦИЈЕ.....  | 4         |
| 1.1.   | Појам заразне болести .....   | 4         |
| 1.2.   | Појам епидемије заразне болести .....   | 4         |
| 1.3.   | Извор инфекције заразне болести и начин преношења .....   | 4         |
| 1.4.   | Симптоми заразне болести .....  | 4         |
| 2.     | <b>ПРЕВЕНТИВНЕ МЕРЕ И АКТИВНОСТИ ЗА СПРЕЧАВАЊЕ ПОЈАВЕ ЗАРАЗНЕ БОЛЕСТИ НА НИВОУ ЦЕЛЕ ОРГАНИЗАЦИЈЕ.....</b>           | <b>4</b>  |
| 2.1.   | Посебне превентивне мере.....   | 5         |
| 2.2.   | Превентивне мере у конкретним ситуацијама за сва радна места .....  | 7         |
| 2.2.1. | <i>Превентивне мере приликом пословних састанака.....</i>   | <i>7</i>  |
| 2.2.2. | <i>Превентивне мере при доласку на посао.....</i>   | <i>8</i>  |
| 2.2.3. | <i>Превентивне мере у току рада .....</i>   | <i>8</i>  |
| 2.2.4. | <i>Превентивне мере при обедовању .....</i>   | <i>8</i>  |
| 2.2.5. | <i>Превентивне мере при коришћењу тоалета.....</i>  | <i>8</i>  |
| 2.2.6. | <i>Превентивне мере при одласку са посла .....</i>  | <i>9</i>  |
| 2.2.7. | <i>Превентивне мере за безбедан и здрав рад од куће .....</i>   | <i>9</i>  |
| 2.3.   | Хигијенске мере.....  | 9         |
| 2.3.1. | <i>Интерна хигијена .....</i>   | <i>9</i>  |
| 2.3.2. | <i>Хигијенско одржавање рачунарске опреме и мобилних телефона .....</i>   | <i>10</i> |
| 2.3.3. | <i>Хигијенске мере приликом коришћења аутомобила.....</i>   | <i>10</i> |
| 2.3.4. | <i>Хигијенске мере приликом рада са папирним документима .....</i>  | <i>10</i> |
| 2.3.5. | <i>Хигијена запослених .....</i>  | <i>11</i> |
| 2.3.6. | <i>Заштитне рукавице .....</i>  | <i>11</i> |
| 2.3.7. | <i>Заштитне маске.....</i>  | <i>11</i> |
| 2.4.   | Поступак правилне примене и начин скидања личних заштитних средстава.....   | 12        |
| 2.5.   | Реаговање у случају сумње да је запослени заражен .....   | 12        |
| 2.6.   | Начин информисања и обучавања запослених у вези са превентивним мерама заштите.....                                 | 13        |
| 3.     | <b>ПРЕВЕНТИВНЕ МЕРЕ И АКТИВНОСТИ ЗА СПРЕЧАВАЊЕ ПОЈАВЕ ЕПИДЕМИЈЕ ЗАРАЗНЕ БОЛЕСТИ НА НИВОУ ЦЕЛЕ ОРГАНИЗАЦИЈЕ.....</b> | <b>13</b> |
| 4.     | <b>ПРЕВЕНТИВНЕ МЕРЕ И АКТИВНОСТИ У СЛУЧАЈУ ПОЈАВЕ ЕПИДЕМИЈЕ ЗАРАЗНЕ БОЛЕСТИ НА НИВОУ ЦЕЛЕ ОРГАНИЗАЦИЈЕ.....</b>     | <b>13</b> |
| 5.     | <b>ЗАДУЖЕЊЕ ЗА СПРОВОЂЕЊЕ И КОНТРОЛУ СПРОВОЂЕЊА ПРЕВЕНТИВНИХ МЕРА И АКТИВНОСТИ .....</b>                            | <b>14</b> |
| 5.1.   | Обавезе директора.....  | 14        |
| 5.2.   | Послови лица за безбедност и здравље на раду .....  | 14        |
| 5.3.   | Обавезе запосленог.....   | 14        |

### ПРИЛОГ:

Обавештења и упозорења за запослене које послодавац треба поставити на видна места у својим просторијама и на местима где запослени пролазе

## 1. УВОД – ПОЈМОВИ И ДЕФИНИЦИЈЕ

### 1.1. Појам заразне болести

Заразна или инфективна болест је клинички евидентно обољење људи и животиња изазвано патогеним микробним узрочницима укључујући вирусе, бактерије, гљивице, протозое, рикетије, као и прионима. Заразне болести исказују широки спектар могућих симптома и клиничких слика развоја болести. Симптоми се могу јавити у року од неколико дана, седмица или чак година од заразе. Заразне болести се некада класификују као контагиозне болести због њихове могућности преноса са оболеле на здраву јединку. Пренос заразне болести може бити на више начина укључујући директан контакт или секундарно преко хране, телесних течности, лешева, контаминираних предмета, ваздухом или помоћу вектора (инсекти, мишеви и сл.).

Термин инфекција односи се на продор, насељење и умножавање патогених микроорганизама у домаћину, а инфективност представља способност микроорганизама да то учини.

### 1.2. Појам епидемије заразне болести

Епидемија заразне болести је пораст обољења од заразне болести неуобичајен по броју случајева, времену, месту и захваћеном становништву, те неуобичајено повећање броја обољења са компликацијама или чак смртним исходом, као и појава два или више међусобно повезана обољења од заразне болести, која се никада или више година нису појављивала на једном подручју, баш као и појава већег броја обољења чији је узрочник непознат. Појаву епидемије проглашава надлежна здравствена институција.

### 1.3. Извор инфекције заразне болести и начин преношења

До сада виђени извори инфекције су углавном заражени људи који носе вирус.

Постоје два главна начина преноса вируса: **респираторни и контактни**. **Респираторне капљице настају када заражена особа кашље или кија**. Свака особа која је у блиском контакту са неким ко има респираторне симптоме (на пример, кијање и кашаљ) је у ризику од излагања потенцијално заразним респираторним капљицама. Капљице такође могу доспети на површине на којима би вирус могао да опстане. На тај начин, непосредно окружење заражених појединаца може послужити као извор преноса (познат као контактни пренос).

### 1.4. Симптоми заразне болести

Симптоми заразне болести су различити и зависе од врсте и типа заразне болести.

## 2. ПРЕВЕНТИВНЕ МЕРЕ И АКТИВНОСТИ ЗА СПРЕЧАВАЊЕ ПОЈАВЕ ЗАРАЗНЕ БОЛЕСТИ НА НИВОУ ЦЕЛЕ ОРГАНИЗАЦИЈЕ

На сваком радном месту у радној околини обезбедити примену превентивних мера, а нарочито следећих:

- 1) пре почетка рада обезбеди писане инструкције и упутства о мерама и поступцима за спречавање појаве заразне болести, који садрже информацију о симптомима заразне болести;
- 2) у складу са могућностима, уколико није организован рад у сменама, извршити прерасподелу радног времена увођењем друге или треће смене са мањим бројем запослених;
- 3) спроводити појачану хигијену и дезинфекцију радних и помоћних просторија што укључује редовну дезинфекцију просторија и често проветравање радног простора;
- 4) обезбедити запосленима довољне количине сапуна, убруса, текуће воде и дезинфекционих средстава на бази алкохола за прање руку;
- 5) обезбедити редовно чишћење свих површина које се често додирују на радном месту, посебно просторија и опреме као што су тоалети, кваке на вратима, фиксни телефони, рачунарска опрема и друга опрема за рад;

- 6) уредити начин вођења евиденције о дезинфекцији радних и помоћних просторија која се организује и спроводи;
- 7) обезбедити израду упутстава за безбедан и здрав рад са извођачима радова, добављачима, дистрибутерима и спољним сарадницима;
- 8) организовати и обезбедити редовно уклањање отпада и смећа (канте за смеће обложене пластичном кесом) из просторија тако да се могу испразнити без контакта са садржајем.

Како би се умањио ризик од инфекције и ширења заразне болести, потребно је примењивати следеће опште превентивне мере и препоруке на нивоу целе организације:

- 1) Обезбедити да сви запослени уколико имају симптоме који указују на заразну болест не долазе на посао, већ да се одмах повуку у самоизолацију;
- 2) Обавезно је да се ове особе у таквим случајевима одмах јаве свом непосредном руководиоцу и изабраном лекару и епидемиологу и даље поступају по њиховим инструкцијама;
- 3) Кијање и кашљање обављати на правилан начин, покрити нос и уста маском, код кашљања и кијања поставити унутрашњу страну лакта или папирну марамицу која мора одмах да се баци. Лица која у току рада на послу почну да кашљу и/или кијају одмах треба да се упуте кући;
- 4) Пре уласка у пословни простор, обавезна је дезинфекција обуће и руку;
- 5) За све запослене обезбедити гел, односно адекватну течност за дезинфекцију руку;
- 6) Избегавати блиске контакте, посебно са особама које имају симптоме прехладе и грипа, односно омогућити минималну дистанцу од друге особе најмање 2 м;
- 7) Често прање руку, топлом водом и сапуном, минимум 20 секунди, посебно након „ризичног“ контакта;
- 8) У недостатку воде и сапуна, користити дезинфекциона средства за руке са минималним садржајем 70 % алкохола;
- 9) Избегавати додиривање уста, носа и очију, осим марамицом и чистим рукама;
- 10) Повремено умивање лица чистим рукама и испирање уста топлом водом, чајем, 3 % хидрогеном или средствима за оралну хигијену;
- 11) Чишћење и дезинфекција радних површина које се додирују рукама, (у производњи – површина које се додирују рукама на машинама и радним уређајима а у канцеларијама пре свега радних столова, тастатура, мишева, телефона, канцеларијског прибора итд.);
- 12) Често проветравање канцеларија и пословних просторија;
- 13) Уносити довољно течности и витамина, редовни оброци и спавање (одржавање имунитета);
- 14) Останите код куће за време забране рада и кретања у време полицијског сата. Поштујте савете епидемиолога и лекара који свакодневно апелују на целокупно становништво да поштује мере превенције и остане код куће. Стриктно поштовање ове мере ће успорити ширење вируса.

## 2.1. Посебне превентивне мере

- 1) Запосленима на дневном нивоу, обезбедити коришћење средстава за основну хигијену и заштиту (топлу воду и сапун, средства за дезинфекцију руку и радних површина, заштитне маске и рукавице);
- 2) Обезбедити одговарајућа средства за дезинфекцију у свакој радној просторији;
- 3) На зиду поред лавабоа поставити пластифицирано Упутство за правилно прање руку;
- 4) За све запослене обезбедити средства и опрему за личну заштиту: заштитне маске (платнене и хируршке), заштитне рукавице;

- 5) Средства за дезинфекцију која треба користити: алкохол 70 %, асепсол 1 %, средство за дезинфекцију на бази натриум хипоцхлорита, 4,8 г на 100 г (састав: мање од 5 % избеливача на бази хлора, нејонских тензида, сапун, парфем);
- 6) На локацијама послодавца, где је то могуће, а због протока већег броја запослених, увести обавезу мерења телесне температуре, бесконтактним топломером. Мерење температуре се врши на улазима у објекте од стране радника физичког обезбеђења/лица задужених за ове послове. Лица која врше бесконтактно мерење температуре, морају бити опремљена заштитним маскама, заштитним наочарима/визиром, заштитним рукавицама;
- 7) Даје се препорука запосленима да доносе готову храну у произвођачкој амбалажи, или суву храну припремљену код куће;
- 8) У циљу превенције ширења заразне болести, запосленима у складу са могућностима и природом посла, обезбедити рад од куће;
- 9) У циљу превенције ширења заразне болести, свести боравак на терену на минимум, као и кретања, осим у хитним ситуацијама (уз адекватну расподелу дезинфекционих средстава, маске и рукавица ради личне заштите од заразне болести);
- 10) Запослени који обављају рад на терену увек морају одржавати дистанцу од других лица најмање 2 м;
- 11) Код коришћења лифта, због лоше циркулације ваздуха, препоручује се ношење маске. На дугмићима и на поду лифта могу бити излучевине и вируси. Најбоље је не користити прсте директно када притиснете дугмад. Ако користите прсте, не додирујте друге делове тела после тога. Након изласка из лифта, треба опрати руке. Требало би смањити учесталост пењања лифтом и користити степенице колико је то могуће до доњих спратова;
- 12) Идентификовати ризичне категорије међу запосленима (старији од 65 година, запослени са хроничним обољењима, мајке деце до 12 година уколико други родитељ има радну обавезу) и у складу са препорукама запосленима омогућити рад од куће;
- 13) Пратити информације и препоруке путем доступних, званичних извора информисања;
- 14) У случају да се у просторијама задеси особа (запослени/пословни партнер/посетилац) са симптомима налик прехлади или грипу, а не понаша се у складу са мерама опште превенције, треба да се са дозвољене дистанце упозори од стране запослених;
- 15) Уколико се у пословним просторијама задеси особа (запослени/пословни партнер/посетилац) којој се стање налик прехлади или грипу нагло погорша, потребно је ту особу на безбедан начин изоловати и позвати хитну медицинску службу;
- 16) У случају да дође до сумње да је запослени инфициран и буде упућен у “самоизолацију” (својевољно или по предлогу лекара), потребно је да обезбеди медицинску потврду (лекарско уверење) да је по овом основу одсуствовао;
- 17) Свести на минимум све активности екстерних добављача услуга (сервисери, одржавање, испитивања опреме и инсталација, ревизија и сл.), односно боравак и долазак екстерних лица у пословни простор без преке потребе;
- 18) Обуставити организовање лекарских прегледа запослених (преглед вида, рад ноћу и сл.), интерних и екстерних обука и тренинга где се сакупља више лица истовремено у директном контакту;
- 19) Запослени који у току рада раде са другим лицима, долазе у контакт са другим лицима (на терену, шалтеру и сл.) морају увек користити заштитне рукавице, заштитне маске, уз стално одржавање минималне дистанце од 2 м;
- 20) Уколико је потребно извршити оверу екстерних докумената (потписивање и сл.), то обављати тако да се увек одржава минимална дистанца између лица од 2 м, не користити исте оловке. Обавезна је употреба заштитних рукавица и заштитне маске. У затвореној просторији не би требало да борави истовремено више од 4-5 особа;

- 21) Омогућити стално природно проветравање радног простора на местима где је то могуће;
- 22) У току рада не носити наките, сатове и наруквице јер то повећава ризик од преноса инфекција и отежава правилно и безбедно прање руку;
- 23) У току рада обавезно је везивање косе;
- 24) За време рада, руке прати што чешће, сапуном, минимум 20 секунди у складу са Упутством за правилно прање руку;
- 25) Користити 70 % алкохол за дезинфекцију;
- 26) Поставити отираче на улазу у пословни простор (на локацијама где је то могуће) натопљене дезинфекционим средством (раствор натријум хипохлората). Уколико то није могуће, обезбедити други вид и начин дезинфиковања обуће пре уласка у пословни простор;
- 27) Редовно дезинфиковати кваке улазних врата;
- 28) Личну одећу држати одвојену од службене/заштитне одеће и опреме;
- 29) Након дезинфиковања пословних простора потребно их је добро проветрити;
- 30) Мере дезинфиковања радних и помоћних просторија примењивати пре почетка рада, у прекидима рада, а у току рада (препоручљиво на свака 2 часа) и на крају радне смене;
- 31) У циљу подизања нивоа опште хигијене, службену одећу користити само један дан и на крају рада је одмах опрати под високом температуром и након тога просушити пеглањем;
- 32) Уколико дође до несташнице маски, код коришћења платнених маски, исте на крају рада је могуће опрати на највишој температури прања (95°C, нормалан процес) и након тога просушити је пеглањем са највишом температуром плоче (150°C);
- 33) Екстерна лица (посетиоци, клијенти и сл.), док се налазе у пословном простору, морају све време да носе заштитну опрему (маску и рукавице);
- 34) За све случајеве који се појаве у току рада, а индикују на зараженост, одмах се јавити непосредном руководиоцу и поступати по општем упутству *Реаговање у случају сумње да је запослени заражен*;
- 35) Радне смене организовати тако да се запослени из смена не мешају тј. не преклапају.

## 2.2. Превентивне мере у конкретним ситуацијама за сва радна места

### 2.2.1. Превентивне мере приликом пословних састанака

Пословна активност већине пословних субјеката захтева сталну комуникацију са запосленима, тимски рад и групне сусрете са пословним партнерима.

Превенција ширења заразе треба да подржи пословне активности, па се у датим околностима препоручују следеће мере:

- 1) На улазним вратима у пословне просторије поставити обавештења да је при уласку обавезна дезинфекција руку за све (запослене и посетиоце);
- 2) Појачати контролу уласка у пословне просторије;
- 3) Приликом пословних сусрета избегавати руковање и срдачно поздрављање;
- 4) Ограничити групне пословне састанке (до четири особе);
- 5) За састанке користити веће просторије како би се између учесника омогућила физичка дистанца од најмање 2 м;
- 6) Пре почетка и након састанка потребно је проветрити и дезинфиковати просторију (радне површине, кваке, коришћену апаратуру итд.);
- 7) Ограничити време трајања састанака на до 15 минута;
- 8) За запослене који раде са странкама обезбедити дезинфекциона средства за руке и заштитне маске;

- 9) Дати предност комуникацији путем телефона, интернета, конференцијских позива итд.

### **2.2.2.      *Превентивне мере при доласку на посао***

Превенција ширења заразе треба да подржи радне активности, па се у датим околностима препоручују следеће мере:

- 1) Избегавати кориштење јавног превоза, а ако то није могуће држати се на што већој удаљености од других особа при доласку на посао;
- 2) Пре уласка у пословни простор, обавезна је дезинфекција обуће;
- 3) Поставити отираче на улазу у пословни простор (на локацијама где је то могуће) натопљене дезинфекционим средством (раствор Натријум хипохлората). Уколико то није могуће, обезбедити други вид и начин дезинфиковања обуће пре уласка у пословни простор;
- 4) На локацијама послодавца, где је то могуће, а због протока већег броја запослених, увести обавезу мерења телесне температуре, безконтактним топломером. Мерење температуре се врши на улазима у објекте од стране радника физичког обезбеђења/лица задужених за ове послове. Лица која врше бесконтактно мерење температуре, морају бити опремљена заштитним маскама, заштитним наочарима/визиром, заштитним рукавицама;
- 5) Мере дезинфиковања радних и помоћних просторија примењивати пре почетка рада, у прекидима рада, и у току рада (препоручљиво на свака 2 часа) и на крају радне смене;
- 6) При уласку у пословне просторије обезбедити средства за дезинфекцију руку.

### **2.2.3.      *Превентивне мере у току рада***

У току радних активности, у циљу превенције ширења заразне болести а ради спречавања оштећења здравља и настанка повреда на раду, препоручују се превентивне мере које су наведене у тачки 3. овог Плана примене мера.

### **2.2.4.      *Превентивне мере при обедовању***

У циљу превенције ширења заразне болести при обедовању, препоручују се следеће превентивне мере:

- 1) На улазним вратима у просторије за обедовање поставити обавештења да је при уласку обавезна дезинфекција руку за све запослене;
- 2) За обедовање користити веће просторије како би се између запослених омогућила физичка дистанца од бар 2 м;
- 3) Пре почетка и након обода потребно је проветрити и дезинфиковати просторију (површине столова, кваке, коришћени прибор, итд.);
- 4) Ограничити време трајања обода на до 15 минута;
- 5) Даје се препорука запосленима да доносе готову храну у произвођачкој амбалажи, или суву храну припремљену код куће;
- 6) Не делити посуђе и прибор за јело с другим особама.

### **2.2.5.      *Превентивне мере при коришћењу тоалета***

При коришћењу тоалета, ради спречавања ширења заразе, препоручују се следеће превентивне мере:

- 1) У свим тоалетима, на погодним местима истаћи пластифицирано Упутство за правилно прање руку;
- 2) Пре уласка у тоалет и пре изласке из тоалета, прати руке сапуном, минимум 20 секунди у складу са Упутством за правилно прање руку.



### **2.2.6.      *Превентивне мере при одласку са посла***

При одласку са посла препоручују се следеће превентивне мере:

- 1) Извршити прање и дезинфекцију руку;
- 2) Обавезна употреба заштитних маски и заштитних рукавица.

### **2.2.7.      *Превентивне мере за безбедан и здрав рад од куће***

Ради спречавања оштећења здравља и настанка повреда на раду, ради спречавања ширења заразне болести, код запослених који обављају рад од куће, налажу се следећа правила и дају препоруке:

- 1) Рад од куће организован је у складу са чланом 42. Закона о раду ("Сл. гласник РС", бр. 24/2005, 61/2005, 54/2009, 32/2013, 75/2014, 13/2017 - одлука УС и 113/2017, 95/2018);
- 2) Осигурати да рад од куће функционише без значајнијих сметњи (ИТ подршка је доступна, хардвер је доступан, запослени имају адекватан проток интернета и услове рада); предузмите мере дезинфекције радног простора и опреме коју запослени користе, омогућите запосленима да врше дезинфекцију руку и прате упутства за заштиту од епидемије заразне болести, које прописује држава, прилагодите радно време како би запослени долазили у контакт са што мањим бројем људи;
- 3) Запослени су обавезни да спроводе самопроцену свог радног места, периодично, како би потврдили његову подобност са аспекта здравља и безбедности;
- 4) Радни простор мора имати довољну висину, површину пода и ваздушни простор тако да је запосленом који ради од куће омогућено да безбедно обавља свој рад, без ризика по безбедност и здравље;
- 5) Електричне инсталације у радном простору у којем се обавља рад од куће, морају да буду пројектоване и постављене тако да не представљају опасност која може бити узрок пожара или експлозије;
- 6) Услови радне околине у просторијама у којима ће се обављати рад од куће у погледу микроклиматских услова и осветљености радног места морају бити одговарајући. У току рада, температура у радним и помоћним просторијама у којима се обавља рад, мора да буде одговарајућа (минимум 18 °C). Радно место мора да има, у највећој могућој мери, довољно природне светлости и мора бити опремљено изворима вештачког осветљења који морају да обезбеде адекватну осветљеност у циљу остваривања безбедних и здравих услова рада;
- 7) Сви улази, излази, степенице, пролази и прилази, посебно путеви и излази за евакуацију, морају се одржавати без опструкција;
- 8) Области које окружују радни простор и опрему за рад која се користи (укључујући и подне површине) треба да буду чисте, без препрека и без отпада и смећа, како би се спречило саплитање;
- 9) Сва проливања и оштећења морају се одмах очистити и санирати;
- 10) Запаљиви материјали морају бити одвојени од топлоте или других потенцијалних извора паљења;
- 11) Од запослених који раде од куће се очекује да раде у истом, уобичајеном радном времену, као и запослени у канцеларији, и у то време морају осигурати да имају адекватну бригу о деци.

## **2.3.          Хигијенске мере**

### **2.3.1.      *Интерна хигијена***

Интерну хигијену спроводити према следећим упутствима:

- 1) Радни дан треба започети са природним проветравањем радног простора, отварањем врата и прозора (тамо где је то могуће);

- 2) Свакодневно, пре почетка рада запослени мора пребрисати (дезинфиковати) радне површине са којима долази у контакт као и опрему коју ће користити;
- 3) За све запослене који раде у канцеларији важно је да се свакодневно дезинфикују радни столови, телефони, тастатуре и „миш“, хефталице, бушилице, хемијске оловке;
- 4) У свакој смени у којој се организује рад мора се обезбедити да се чисти под и санитарни чвор. Подови се перу водом и раствором натријум хипохлорита (у кућној хемији доместос, варикина...);
- 5) Најмање један пут у свакој смени се организује и дезинфекција ових површина. Крупне чврсте честице се физички отклањају са пода, опреме и радних површина чим се ту нађу;
- 6) Забрањено је гомилање отпада, посебно хране;
- 7) Канте са комуналним отпадом се морају редовно празнити сваки дан.

### **2.3.2. Хигијенско одржавање рачунарске опреме и мобилних телефона**

Хигијенско одржавање рачунарске опреме и мобилних телефона је потребно спроводити према следећим упутствима:

- 1) Пре употребе рачунара дезинфикујте тастатуру, „миш“ и подлогу за „миш“ 70 % алкохолом.
- 2) Након употребе рачунарске опреме поновите исти поступак.
- 3) Мобилни телефон је иначе медиј на ком се концентрише највећи број штетних микроорганизама. Обришите га са свих страна више пута у току дана 70 % алкохолом.
- 4) Фиксне телефоне дезинфиковати више пута у току дана истим поступком, а нарочито телефонску слушалицу.

### **2.3.3. Хигијенске мере приликом коришћења аутомобила**

Хигијенске мере приликом коришћења аутомобила треба спроводити према следећим упутствима:

- 1) У аутомобилу увек држати средство за дезинфекцију (најбоље 70 % алкохол), папирне мараме или убрус;
- 2) По уласку у аутомобил, испрскати руке и обућу средством за дезинфекцију;
- 3) Пре изласка из аутомобила (по завршетку вожње) поново алкохолом испрскати руке, управљач, мењач и кључ од аутомобила;
- 4) Након изласка из аутомобила, испрскати алкохолом аутомобилско седиште;
- 5) Препорука је да се у аутомобилу превозе највише две особе.

### **2.3.4. Хигијенске мере приликом рада са папирним документима**

Хигијенске мере приликом рада са папирним документима су:

- 1) У току рада са папирном документацијом обавезна је употреба заштитних рукавица и заштитне маске;
- 2) Поставити засебан радни сто/пулт за пријем/отпрему документације;
- 3) Пријем документације вршити тако да лице које доноси документацију исту одложи на радни сто/пулт, након тога преузети документацију водећи рачуна да се увек одржава минимална дистанца између 2 лица од 2 м;
- 4) Водити рачуна да екстерна лица не улазе без потребе у пословни простор, а ако је то потребно, дозволити улазак само до излазних врата;
- 5) Код потписивања докумената (отпремнице, пријемнице и сл.) захтевати од лица којем је потребно потписати одређени документ да одржава дистанцу од најмање 2 м;
- 6) Водити рачуна да за столом/пултом буде увек највише једна особа у исто време;

- 7) Потписивање, као и држање документа се врши уз коришћење заштитних рукавица и заштитне маске;
- 8) Запослени и посетиоци не смеју користити исту оловку за потписивање докумената;
- 9) Након потписивања запослени се удаљава од стола, а потписана документа преузима екстерно лице одржавајући међусобну дистанцу од најмање 2 м;
- 10) Отварање пристиглих паковања/коверти вршити за столом намењеном за манипулацију документацијом;
- 11) Коверат/амбалажу уколико није потребна, бацити у канту са осталим отпадом;
- 12) Пристиглу документацију одлагати на одговарајућа места где није могућ приступ свим лицима, тако да се обезбеди да та документација “одстоји” без дирања што дужи период, како би се потенцијалне честице вируса елиминисале;
- 13) Папирна документа одлагати у пластичне фолије, водећи рачуна да се спољни део фолије не контаминира, као ни регистратори за одлагање;
- 14) Регистраторе и фолије по потреби дезинфиковати дезинфекционим средствима;
- 15) Након манипулације документацијом, поготову екстерном документацијом обавезно опрати руке у складу са упутствима за правилно прање руку. Не додиривати никада лице рукама (уста, нос, очи и др.);
- 16) Редовно дезинфиковати сто који се користи за потписивање, као и оловке које се користе за потписивање.

### **2.3.5. Хигијена запослених**

Хигијену запослених спроводити на следећи начин:

- 1) Радна одећа запослених мора да буде уредна и чиста.
- 2) Радну одећу коју сте носили, после скидања ставите у кесу и однесите на прање.
- 3) Препорука је да у прашак за веш додате кашику соде бикарбоне.
- 4) Нарочито је важна хигијена руку.
- 5) Нокти морају бити чисти и уредно подрезани, а на рукама се не сме носити прстење ни други накит.

### **2.3.6. Заштитне рукавице**

- 1) Заштитне рукавице штите од директног контакта са прљавим и инфицираним површинама само ако се правилно користе.
- 2) Ако са њима додирујете контаминирани површине, а затим телефон, оловку, своје одело, лице, алат, онда оне не могу да спрече пренос инфекције.
- 3) И када носите рукавице, перите руке са рукавицама.
- 4) Рукавицама преносите инфекцију на све површине које додирујете.
- 5) Отварајте врата ако је могуће без додиривања кваке (лактом), врата гурните телом, ногом, светло палите лактом, надлактицом.
- 6) Свако смањење контакта даје шансу да се смањи пренос инфекције.

### **2.3.7. Заштитне маске**

- 1) Заштитне маске морају да носе сви који остварују блиски контакт са другим особама.
- 2) Није свака респираторна инфекција изазвана вирусом, али свако слабење имунитета за некога може бити кобно.
- 3) Заштитне маске штите вас од директног удисања инфективног агенса само ако их правилно користите.
- 4) Једна маска се може користити само док се не овлажи.

- 5) Маска која се скине више се не може враћати на лице и поново користити, осим платнене која се може опрати откувавањем.
- 6) Заштитна маска се не сме одлагати на радне површине, у џеп, остављати да виси око врата. Тако и сама постаје извор инфекције.

#### 2.4. Поступак правилне примене и начин скидања личних заштитних средстава



#### 2.5. Реаговање у случају сумње да је запослени заражен

У случају појаве заразне болести код запослених обезбедити примену превентивних мера, а нарочито следећих:

- 1) простор у коме је боравио запослени који је заражен редовно физички и хемијски дезинфиковати и проветравати;
- 2) поштовати процедуре уласка и изласка у радне просторије, користити прописана средства и опрему за личну заштиту на раду и друге мере заштите током процеса рада;
- 3) прецизно дефинисати правце кретања запослених кроз радне и помоћне просторије;
- 4) организовати строгу контролу кретања запослених из организационе јединице у којој је радио запослени који је заражен;
- 5) контакте запослених из организационе јединице у којој је боравио запослени који је заражен са другим запосленима се сведе на нужне уз прописане мере заштите;
- 6) применити све друге мере по препоруци епидемиолога.

Појавом првих симптома потребно је:

- 1) уколико приметите било који симптом болести, потребно је да контактирате број телефона епидемиолога за ваш град (место у ком живите);
- 2) консултовати лекара, телефонски или одласком у најближу амбуланту;
- 3) колико је могуће, ограничити контакт са здравим особама („самоизолација“, док се не утврди узрок симптома);
- 4) спречити ширење капљица респираторног тракта приликом кијања и кашљања (користити марамицу за једнократну употребу, односно кијање у надлактицу);
- 5) не долазити на посао уколико се код вас јаве типични симптоми као што су грозница, кашаљ или потешкоће са дисањем.

*Ако сумњате да сте заражени вирусом, о томе одмах обавестите:*

- 1) послодавца преко непосредног руководиоца,
- 2) колеге у канцеларији,
- 3) особу задужену за људске ресурсе,
- 4) све људе са којима сте комуницирали,
- 5) вашег лекара/дежурног епидемиолога.

#### **2.6. Начин информисања и обучавања запослених у вези са превентивним мерама заштите**

- 1) Сви запослени морају бити редовно информисани и упознати са свим релевантним информацијама, поступцима и обавезама у вези заштите здравља и безбедности од заразне болести.
- 2) Сви запослени морају добити инструкције о обавези коришћења средстава и опреме за личну заштиту и дезинфекцију, као и о начину и поступцима њихове правилне примене.
- 3) Упознавање са свим прописаним превентивним мерама на нивоу послодавца вршити путем презентација, и-мејл инструкција, визуелним инструкцијама у форми плаката/летака/постера, као и путем писаних и усмених обавештења, у складу са најпогоднијим начином и тренутним околностима.
- 4) Запослени су дужни да се упознају са свим мерама за безбедан и здрав рад, а у вези заштите здравља и безбедности од заразне болести.
- 5) Запослени су дужни да се без изузетака и импровизације придржавају мера које су наложене.

#### **3. ПРЕВЕНТИВНЕ МЕРЕ И АКТИВНОСТИ ЗА СПРЕЧАВАЊЕ ПОЈАВЕ ЕПИДЕМИЈЕ ЗАРАЗНЕ БОЛЕСТИ НА НИВОУ ЦЕЛЕ ОРГАНИЗАЦИЈЕ**

Превентивне мере и активности за спречавање појаве епидемије заразне болести на нивоу целе организације су исте као превентивне мере и активности за спречавање појаве заразне болести на нивоу целе организације које су дате у тачки 2. Овог Плана.

Разлика у превентивним мерама и активностима за спречавање појаве епидемије заразне болести у односу на превентивне мере и активности за спречавање појаве заразне болести је у томе што организација у случају проглашења епидемије заразне болести мора поступати према одлукама државних органа.

#### **4. ПРЕВЕНТИВНЕ МЕРЕ И АКТИВНОСТИ У СЛУЧАЈУ ПОЈАВЕ ЕПИДЕМИЈЕ ЗАРАЗНЕ БОЛЕСТИ НА НИВОУ ЦЕЛЕ ОРГАНИЗАЦИЈЕ**

Превентивне мере и активности у случају појаве епидемије заразне болести на нивоу целе организације су исте као превентивне мере и активности за спречавање појаве заразне болести на нивоу целе организације које су дате у тачки 2. Овог Плана.

Послодавац је дужан да у случају појаве епидемије заразне болести код својих запослених обезбеди примену превентивних мера, а нарочито следећих:

- 1) простор у коме је боравио запослени који је заражен се редовно физички и хемијски дезинфикује и проветрава;
- 2) поштују се процедуре уласка и изласка у просторије послодавца, користе прописана средства и опрема за личну заштиту на раду и друге мере заштите током процеса рада;
- 3) прецизно се дефинишу правци кретања запослених кроз радне и помоћне просторије;
- 4) организује се строга контрола кретања запослених из организационе јединице у којој је радио запослени који је заражен;

- 5) контакти запослених из организационе јединице у којој је боравио запослени који је заражен са другим запосленима се свде на нужне уз прописане мере заштите;
- 6) примењују се све друге мере по препоруци епидемиолога.

## **5. ЗАДУЖЕЊЕ ЗА СПРОВОЂЕЊЕ И КОНТРОЛУ СПРОВОЂЕЊА ПРЕВЕНТИВНИХ МЕРА И АКТИВНОСТИ**

За спровођење и контролу спровођења превентивних мера и активности које су дефинисане у овом Плану мера за спречавање епидемије заразне болести задужени су директори сектора.

Проверу ефикасности примене мера безбедности и здравља запослених, према Плану мера за спречавање епидемије заразне болести, врши лице за безбедност и здравље на раду.

Послодавац је дужан да план примене мера, услед насталих промена које утичу на безбедан и здрав рад током трајања епидемије усаглашава са одлукама надлежног органа.

### **5.1. Обавезе директора**

- 1) Обезбеђује запосленима рад на радном месту и у радној околини у којима су спроведене мере безбедности и здравља на раду у складу са Законом, стандардима, техничким прописима, Правилником о безбедности и здрављу на раду/Колективним уговором/Уговором о раду и Уредбама и Одлукама које су на снази за време трајања епидемије;
- 2) Приликом организовања рада и радног процеса обезбеђује превентивне мере заштите живота и здравља запослених.
- 3) Обезбеђује и одобрава потребна финансијска средства за примену превентивних мера.
- 4) Одобрава Одлуке и препоруке штаба за ванредне ситуације и омогућава њихово спровођење.

### **5.2. Послови лица за безбедност и здравље на раду**

Лице за безбедност и здравље на раду у сарадњи са послодавцем планира, спроводи и подстиче примену превентивних мера, а нарочито:

- 1) учествује у изради Плана примене мера;
- 2) припрема писана упутства и инструкције за безбедан и здрав рад у циљу заштите здравља запослених од епидемије заразне болести;
- 3) контролише примену мера које су утврђене у Плану примене мера и проверава ефикасност примене мера;
- 4) врши контролу коришћења средстава и опреме за личну заштиту на раду;
- 5) сарађује са државним органима и даје потребна обавештења о примени превентивних мера безбедности и здравља на раду.

### **5.3. Обавезе запосленог**

Запослени је обавезан да:

- 1) спроводи све овим Планом предвиђене превентивне мере безбедности и здравља на раду како би сачувао своје здравље, као и здравље других запослених;
- 2) наменски користи прописана средства и опрему за личну заштиту на раду и да са њима пажљиво рукује, да не би угрозио своју безбедност и здравље као и безбедност и здравље других лица;
- 3) додатно брине о својој хигијени тако што ће редовно и правилно прати руке;
- 4) личну одећу држи одвојену од средстава и опреме за личну заштиту на раду и радног одела;
- 5) обавезно обавести послодавца уколико посумња на симптоме заразне болести код себе, код других запослених или чланова своје породице;

- 6) пре почетка рада прегледа своје радно место укључујући и средства за рад која користи, као и средства и опрему за личну заштиту на раду и да у случају уочених недостатака извести послодавца или друго овлашћено лице;
- 7) пре напуштања радног места, да радно место и средства за рад остави у стању да не угрожавају друге запослене;
- 8) у складу са својим сазнањима, одмах обавести послодавца о неправилностима, штетностима, опасностима или другој појави која би на радном месту могла да угрози његову безбедност и здравље или безбедност и здравље других запослених;
- 9) сарађује са послодавцем и лицем за безбедност и здравље на раду, како би се спровеле додатне неопходне мере за безбедност и здравље на раду.
- 10) да се прилагоди и усвоје све организационе превентивне мере и санитарно – техничке превентивне мере, ради заштите свог здравља и здравља особа са којима су у блиском контакту.
- 11) да се упозна са свим превентивним мерама, општим и посебним, активно учествује у превенцији и спровођењу прописаних поступака, дају предлоге и указују на евентуалне пропусте.

Београд,  
17.07. 2020. године



*Jasna Crnjanski*

ДИРЕКТОР  
Проф. др Јасна Црњански

**ПРИЛОГ:**

Обавештења и упозорења за запослене које треба поставити на видна места у својим просторијама  
и на местима где запослени пролазе





Često pranje ruku, toplom vodom i sapunom, minimum 20 sekundi



Ostanite kod kuće ukoliko ste bolesni i javite se izabranom lekaru telefonom



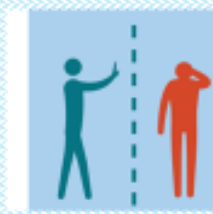
Izbegavajte dodirivanje usta, nosa i oči, osim maramicom i čistim rukama



Ukoliko kašljete koristite papirnu maramicu, koju ćete nakon upotrebe baciti



Dezinfikujte i očistite sve radne površine i predmete



Izbegavajte bliski kontakt sa osobama i držite odstojanje od najmanje 2 m

***PRIDRŽAVAJTE SE OVIH OSNOVNIH PREVENTIVNIH MERA!***



## Korona virus: Šta treba da radite



Perite ruke



Koristite maramicu  
kada kašljete



Izbegavajte da  
dodirujete lice

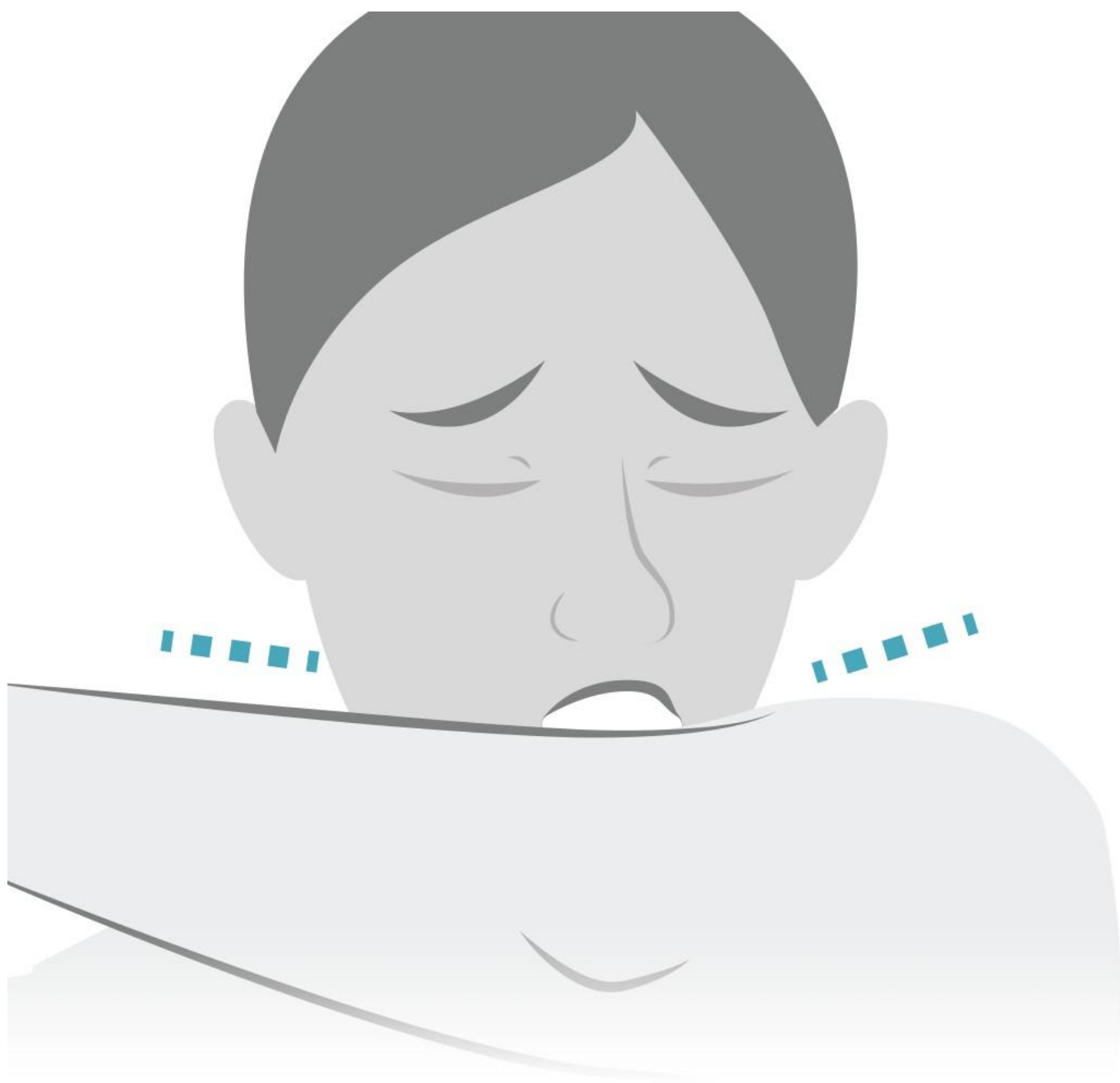
## КАКО ДА СЕ ЗАШТИТИМ?



**Perite ruke oko 20 sekundi sapunom  
i toplom vodom ili koristite gel za  
dezinfikovanje**



**Kašljite i kijajte u papirne  
maramice**



**Ukoliko nemate maramicu,  
koristite rukav**



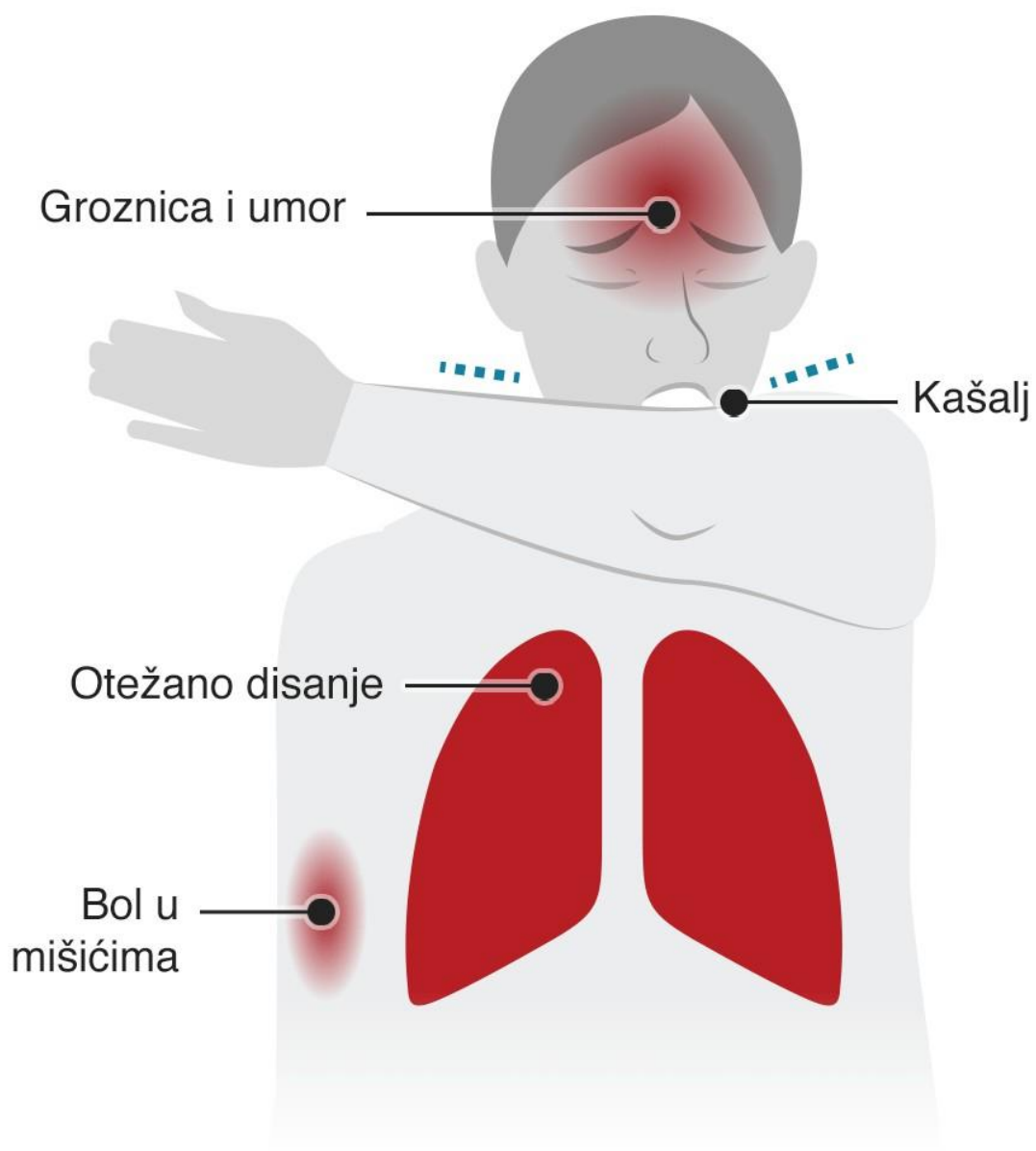
**Izbegavajte dodirivanje očiju, nosa i  
usana neopranim rukama**



**Izbegavajte kontakt sa prehladenim  
osobama**



## КОЈИ СУ СИМПТОМИ?



**Ukoliko mislite da imate virus,  
ovo su simptomi**

## ШТА ДА УРАДИМ АКО СЕ НЕ ОСЕЋАМ ДОБРО?



Сви грађани Србије, а пре свега они који су боравили у ризичним подручјима, неопходне информације могу да добију путем бројева :

**011/2078673 и 011/2078677 (од 8-17х)**

**064/8503057 (од 17-22х)**

**064/8945235 (Министарство здравља) 011/2684566 (Др  
Милан Јовановић-Батут)**



**Možete biti zamoljeni da  
ostanete kod kuće**



**Možete biti testirani na virus**



**OBAVEZNA UPOTREBA  
ZAŠTITNIH MASKI**

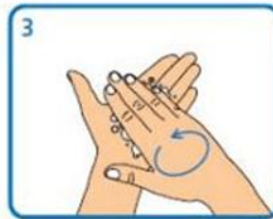
# Uputstvo za pravilno pranje ruku



**1**  
Nakvasite ruke  
tekućom vodom



**2**  
Sipajte tečni sapun



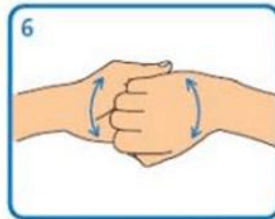
**3**  
Kružnim pokretima  
utrljajte po rukama



**4**  
Operite spoljni deo  
između prstiju



**5**  
Operite unutrašnji  
deo između prstiju



**6**  
Trljajte po dlanovima  
zadnjom stranom nohtiju



**7**  
Kružnim pokretom  
operite palčeve



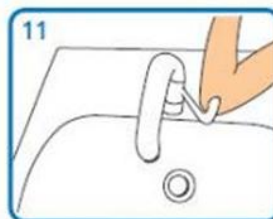
**8**  
Trljajte jagodicama nohtiju  
kružno po suprotnom dlanu



**9**  
Nasapunjajte svaki zglob  
suprotnom šakom



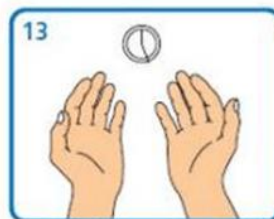
**10**  
Isperite ruke vodom



**11**  
Laktom zatvorite  
slavinu



**12**  
Obrišite ruke temeljno sa  
jednokratnim ubrusom

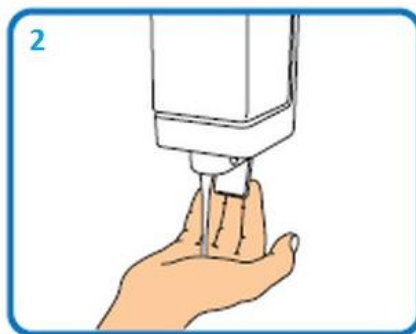


**13**  
Pranje ruku bi trebalo da  
traje 20 - 30 sekundi

# Uputstvo za pravilno pranje ruku



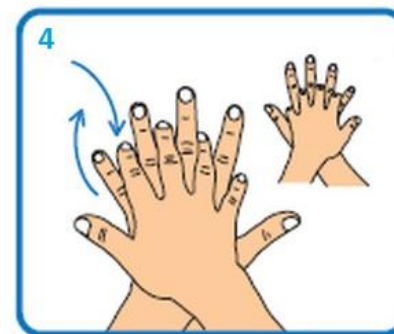
**Nakvasite ruke  
tekućom vodom**



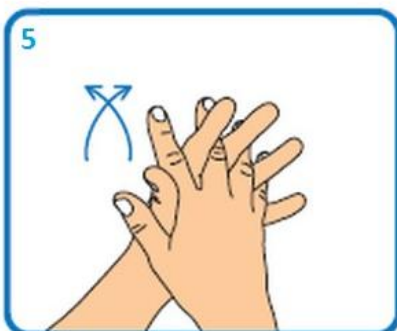
**Sipajte tečni sapun**



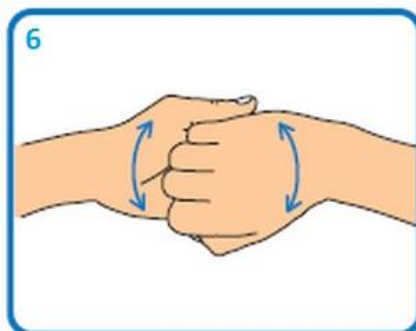
**Kružnim pokretima  
utrljajte po rukama**



**Operite spoljni deo  
između prstiju**



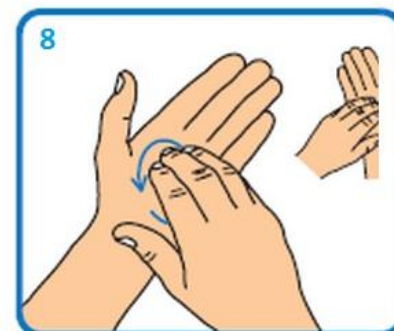
**Operite unutrašnji  
deo između prstiju**



**Trljajte po dlanovima  
zadnjom stranom noktiju**



**Kružnim pokretom  
operite palčeve**



**Trljajte jagodicama noktiju  
kružno po suprotnom dlanu**

# UPUTSTVO ZA PRAVILNO PRANJE RUKU



Stavite Vašu ruku ispod dozatora sapuna



Pritisnite dozator sapuna



Nasapunjajte dlanove, unutrašnje i spoljašnje delove ruku kao i prste



Trljajte oba dlana vrhovima prstiju



Isperite ruke tekućom vodom



Osušite ruke peškirom ili ubrusom